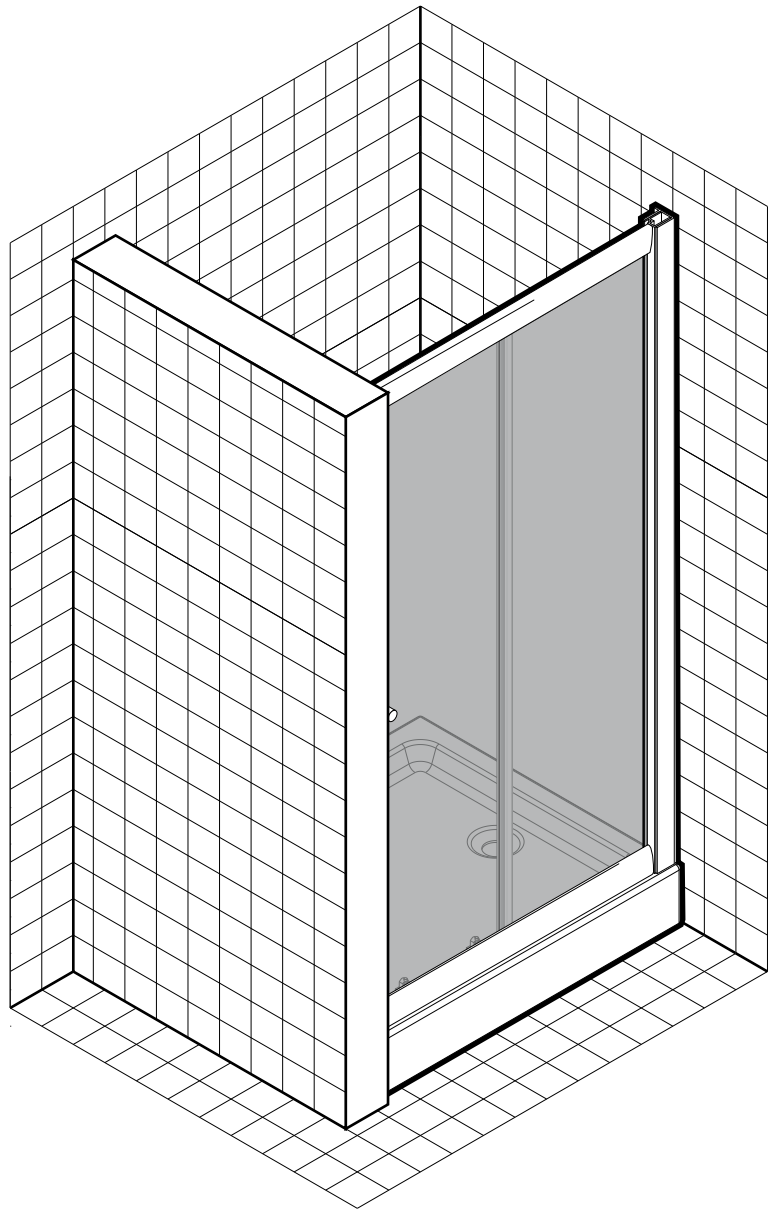
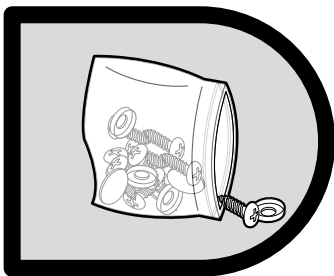
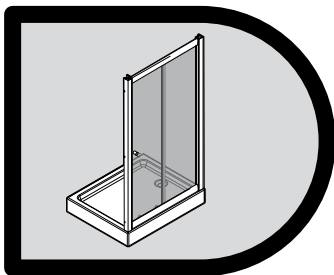
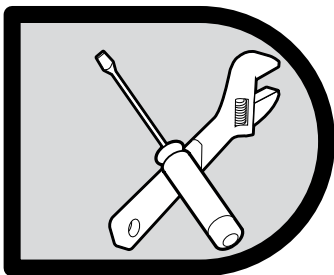


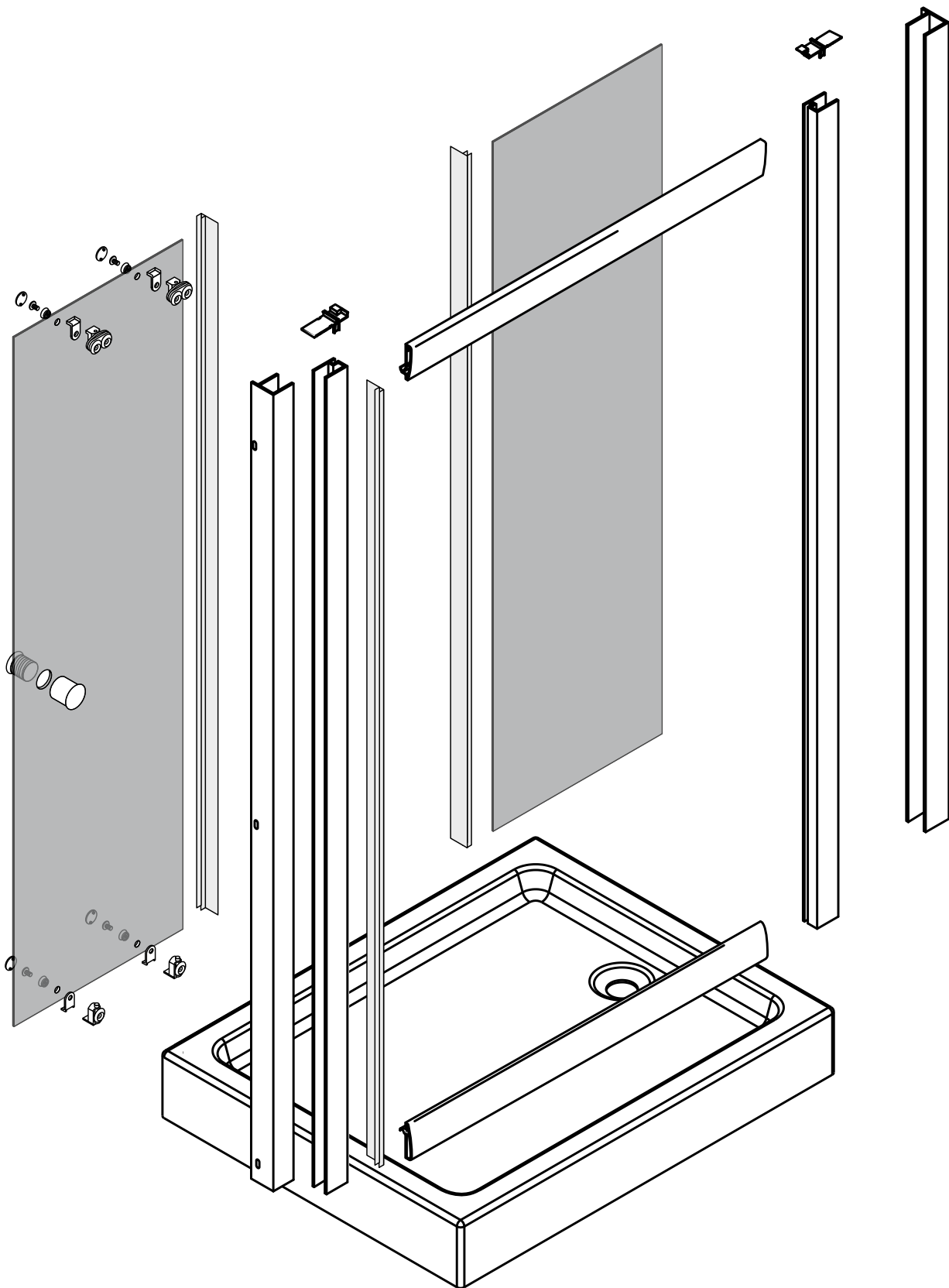
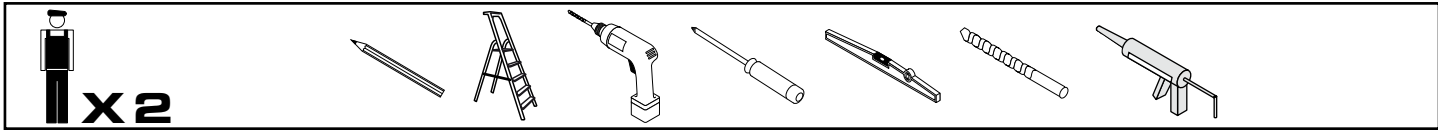
# BOSTON-PORTE

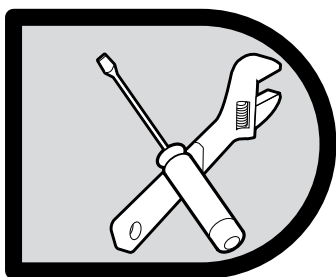
706911

## INSTRUCTIONS DE MONTAGE PIÈCES DE RECHANGE

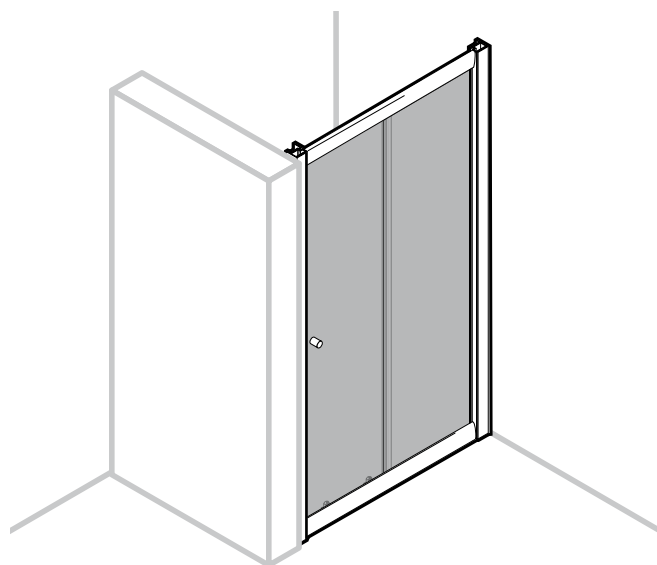
AFIN D'ASSURER UN MONTAGE ET UNE UTILISATION  
EN TOUTE SÉCURITÉ, LISEZ ATTENTIVEMENT LES  
INSTRUCTIONS DE MONTAGE ET DE FONCTIONNEMENT  
DE CE MANUEL. APRÈS L'INSTALLATION, CONSERVEZ  
SOIGNEUSEMENT LA NOTICE POUR TOUTE MAINTENANCE  
ULTÉRIEURE, RÉCLAMATION OU DEMANDE DE PIÈCES  
DÉTACHÉES



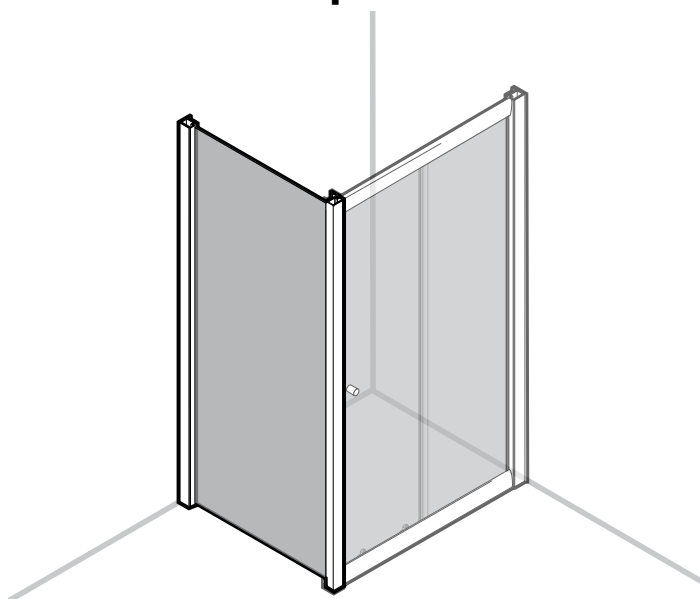




**Attention, cette notice présente une installation de la paroi dans un espace entre 3 murs («niche»).**



**Si ce n'est pas votre cas, il faut d'abord installer la paroi fixe «Boston», (produit complémentaire) en vous reportant à la notice présente dans le carton de celle-ci.**

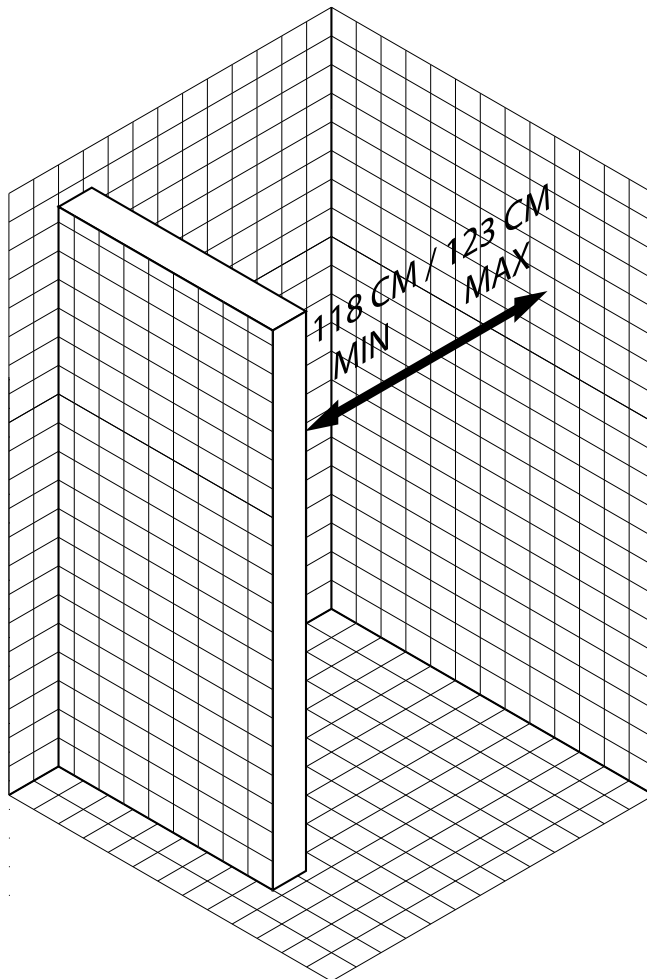


**Note importante : Cette notice offre les recommandations nécessaires au montage de la cabine. Elle n'est pas contractuelle et le produit est susceptible d'évolutions sans que GELCO puisse être tenue responsable des conséquences.**

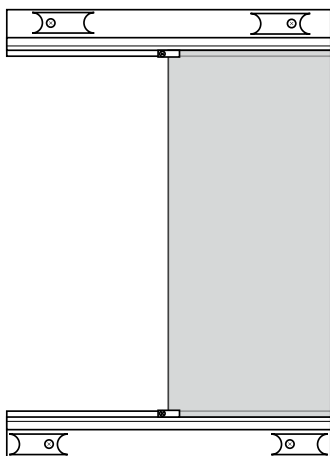
## CONTENU DES COLIS :

### COLIS PORTE

- Traverses (x2)
- Profilés de compensation (x2)
- Profilés aluminium (x2)
- Roulettes hautes et basses
- Poignée (x1)
- Sachet accessoires / vis
- Joints de porte (x2)
- Joint racleur de fermeture (x1)

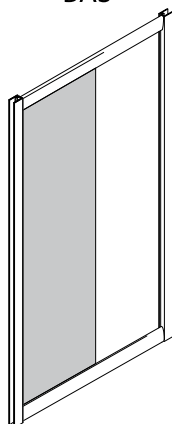


HAUT

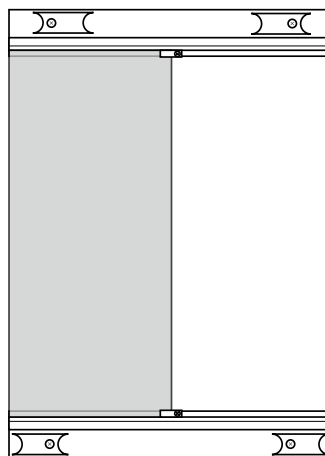


BAS

MONTAGE À GAUCHE

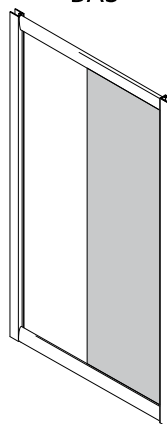


HAUT



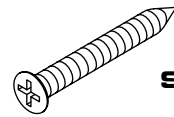
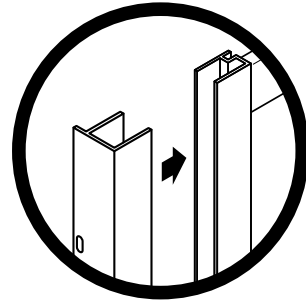
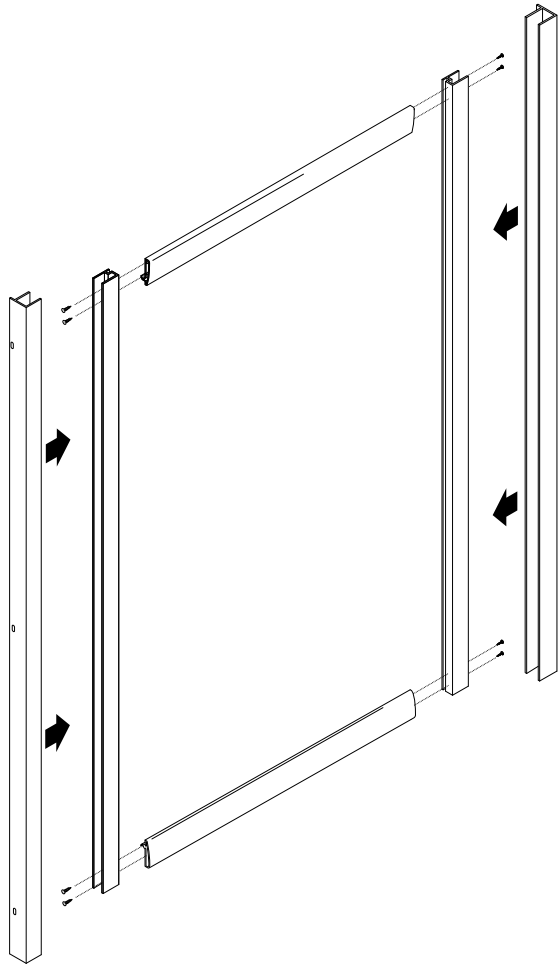
BAS

MONTAGE À DROITE



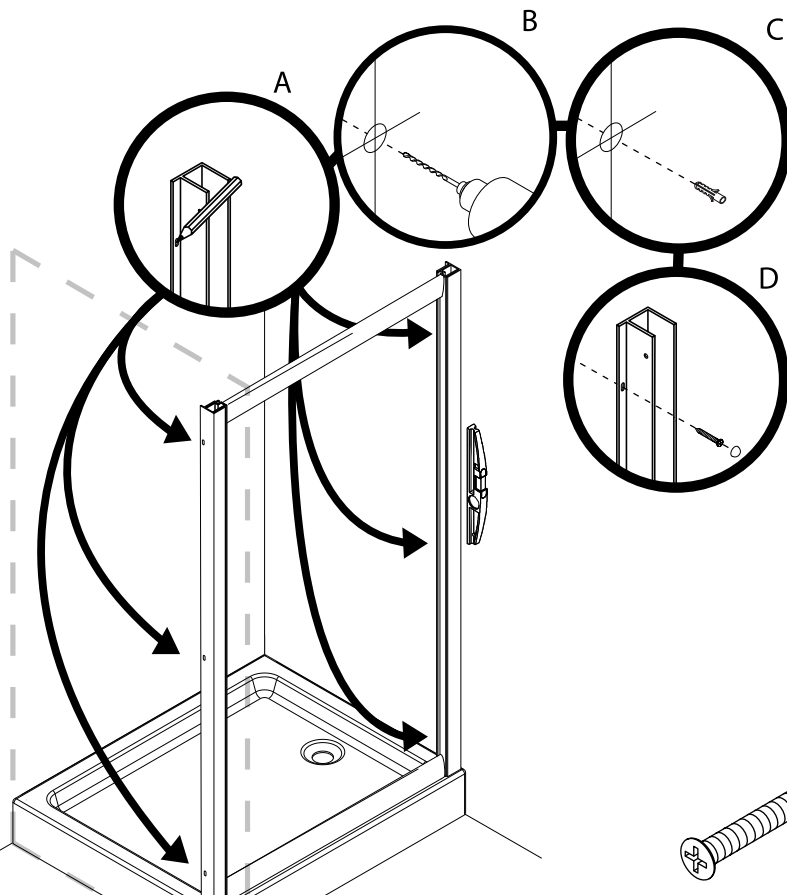
01

**02**

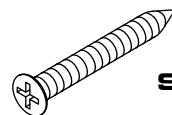


**ST 4 X 35 X 8**

**03**



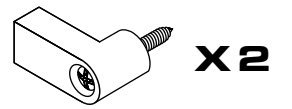
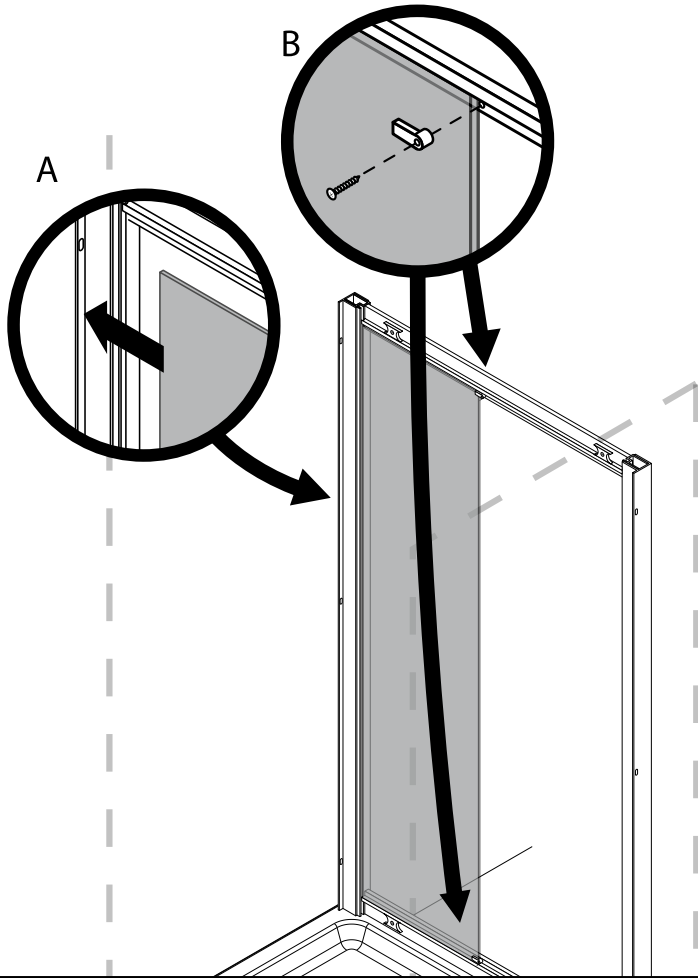
**X 6**



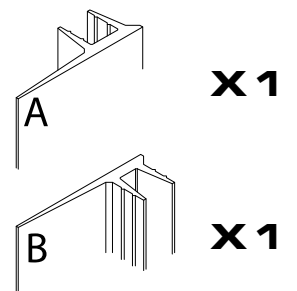
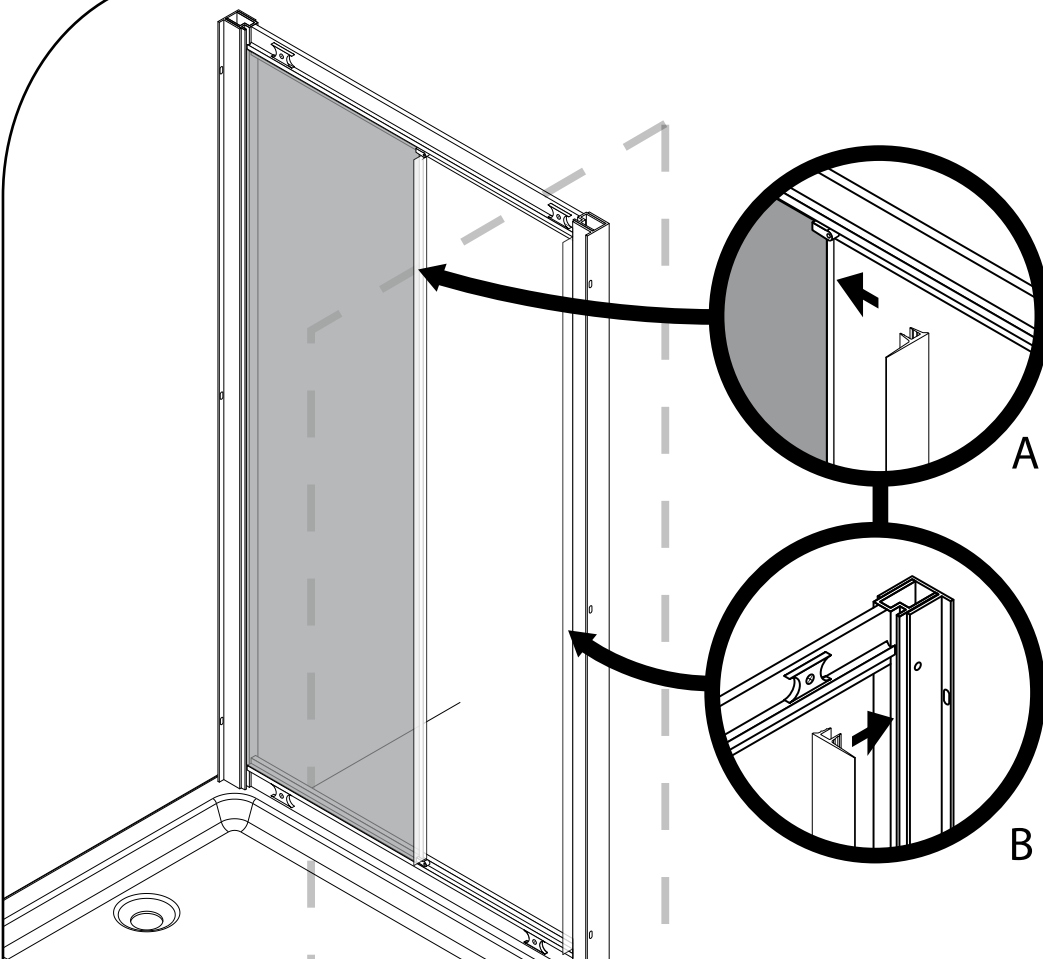
**ST 4 X 35 X 6**

Note concernant la cheville fournie pour le réglage du mur, il convient de sélectionner la cheville adaptée à la structure de votre mur : PLACO / PLATRE / BETON / CARRELAGE / BRIQUE...  
**ASSUREZ-VOUS DE LA BONNE POSITION DES PROFILÉS AVANT DE PERCER.**

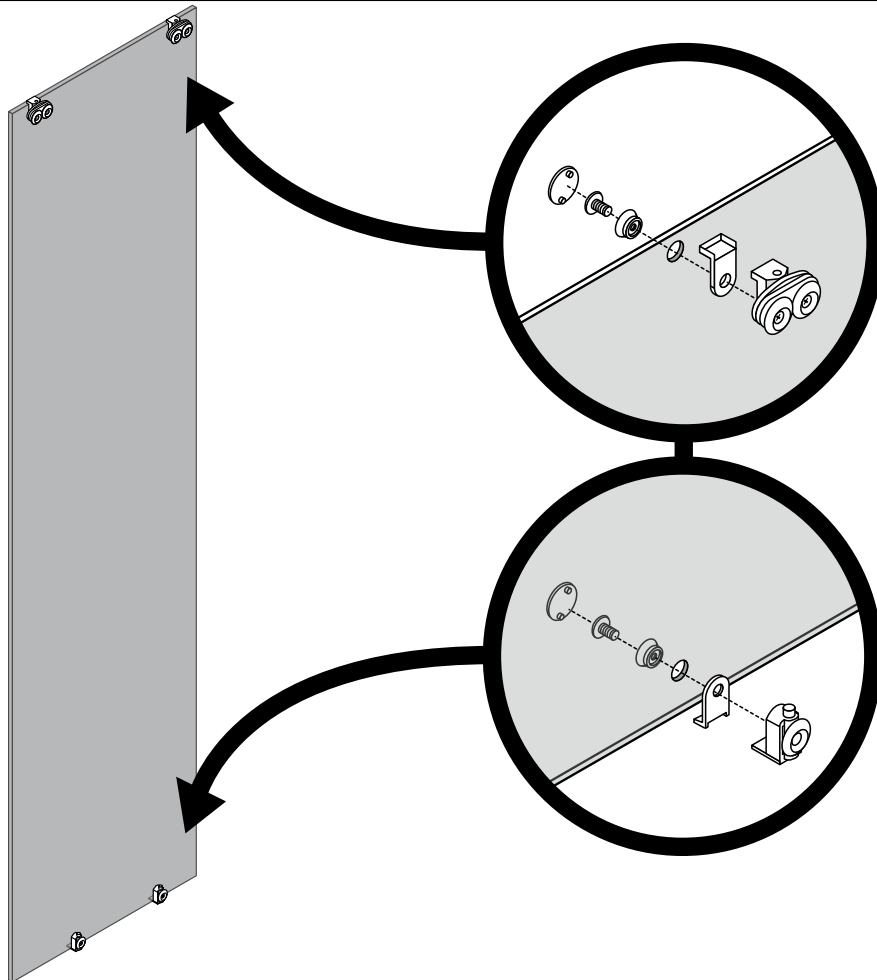
**04**



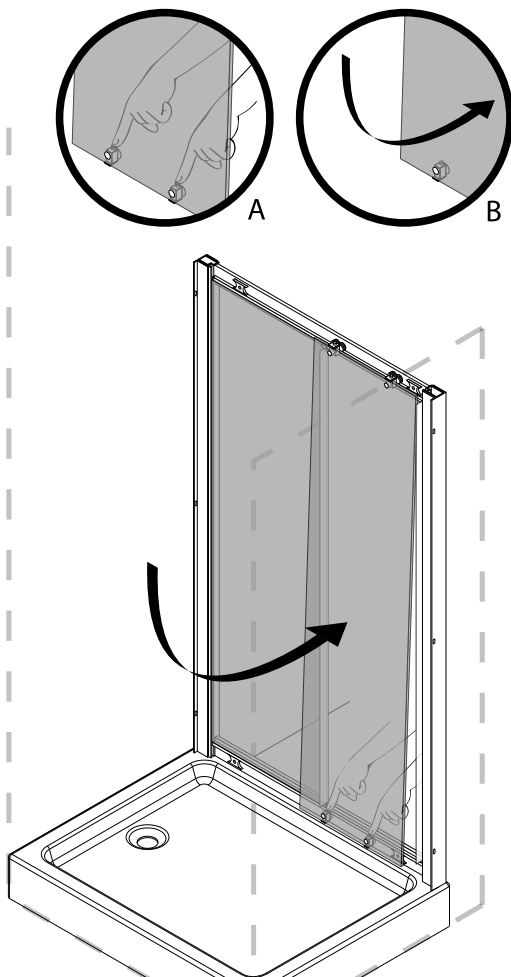
**05**



06



07

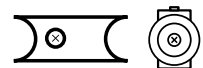


NOTE :  
En fonction du montage à droite ou à gauche,  
il faudra peut-être inverser les butées de rou-  
lettes :

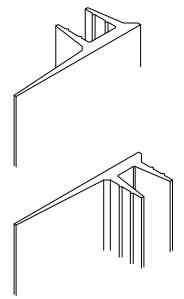
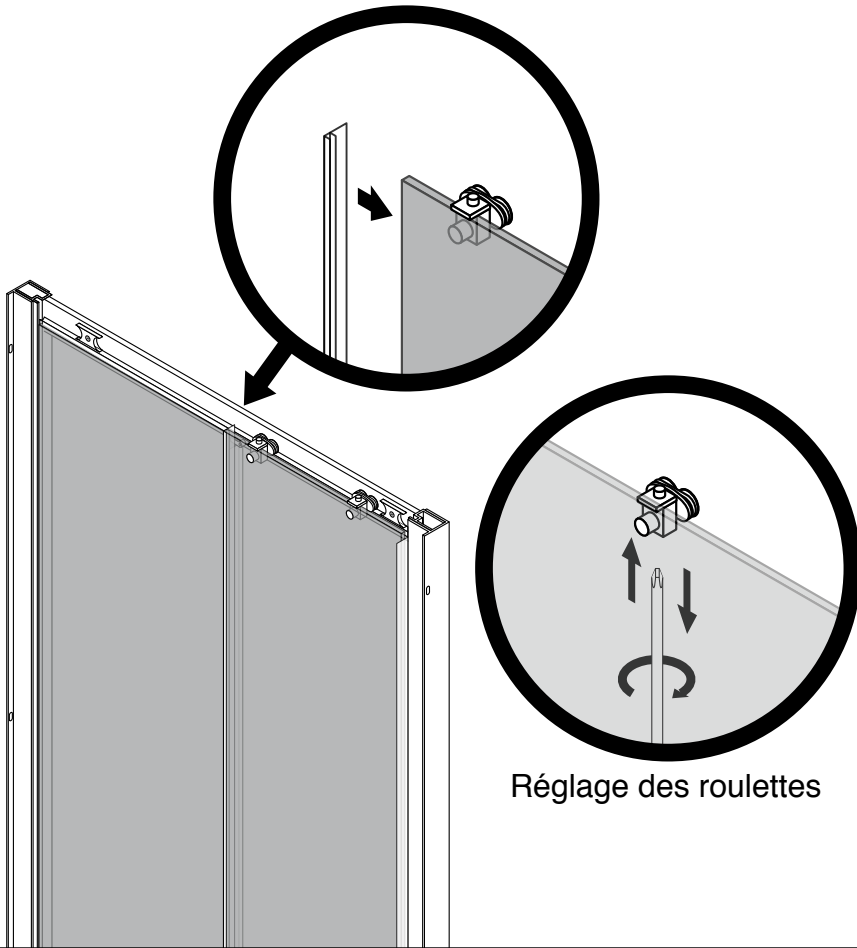
butées hautes :



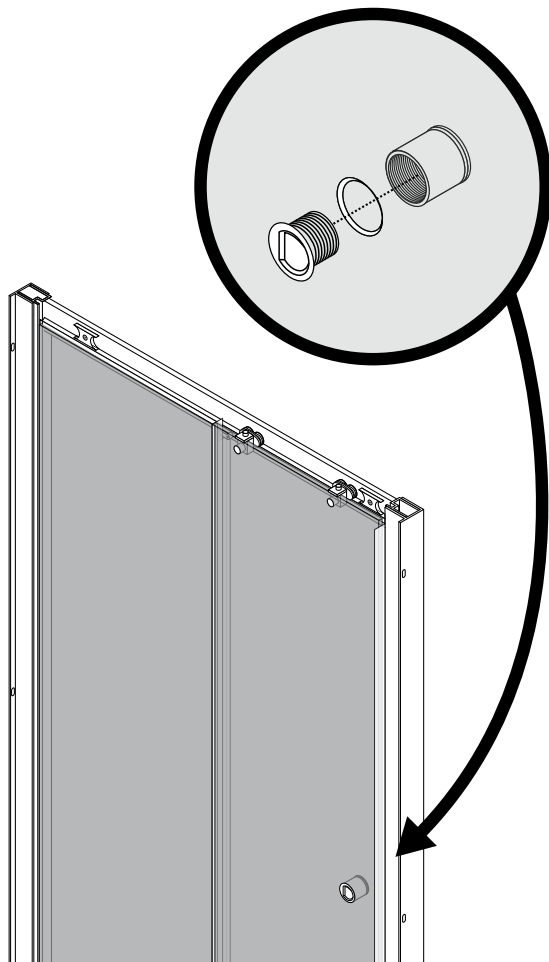
butées basses :



08



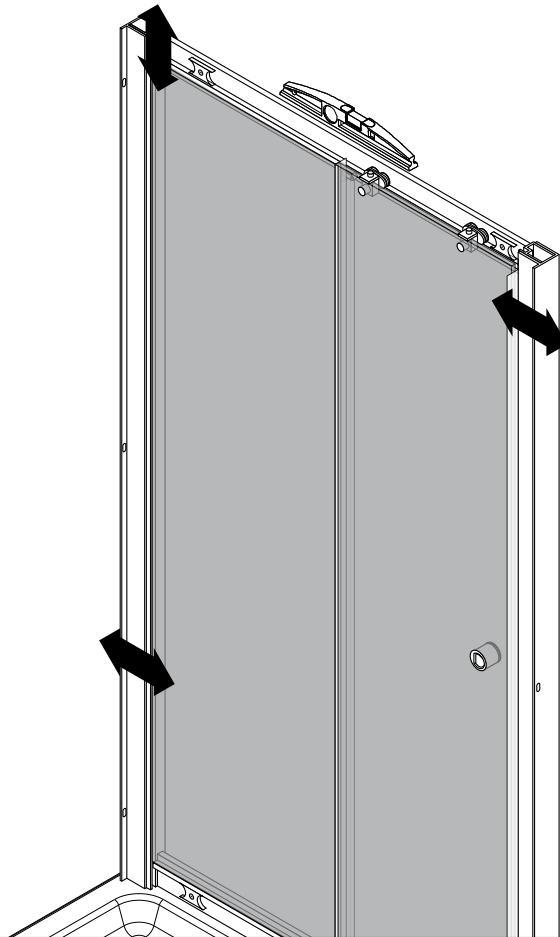
09



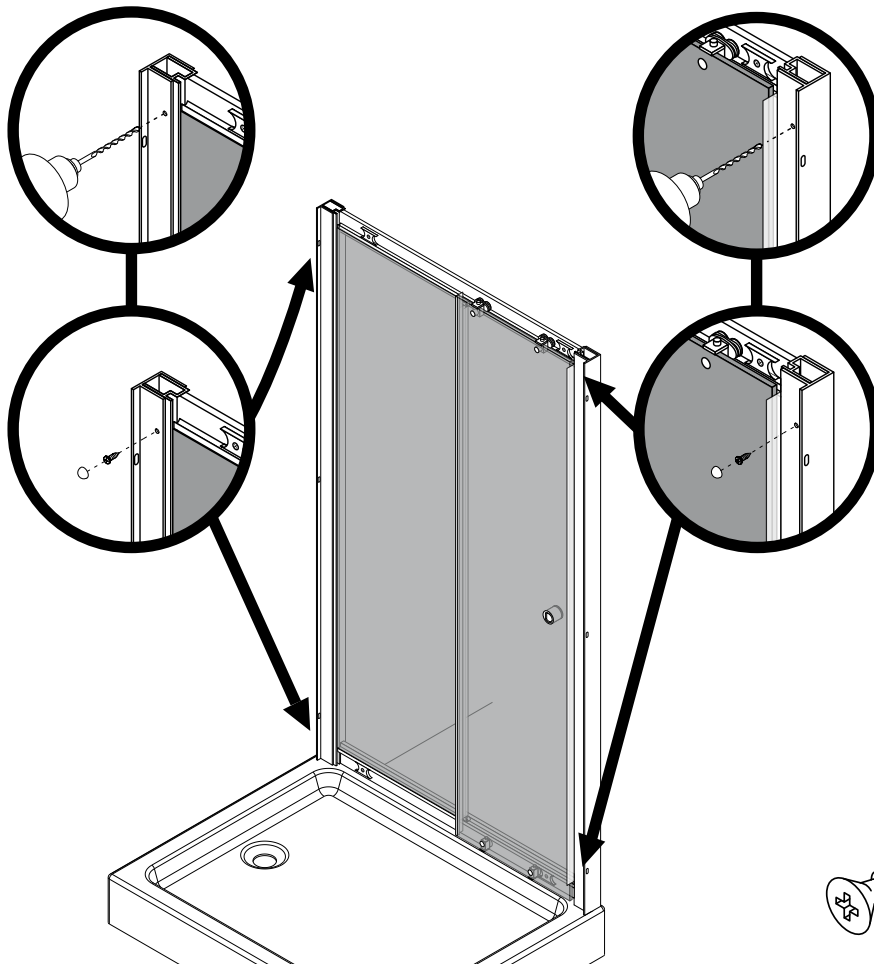


**10**

Ajustez votre cabine



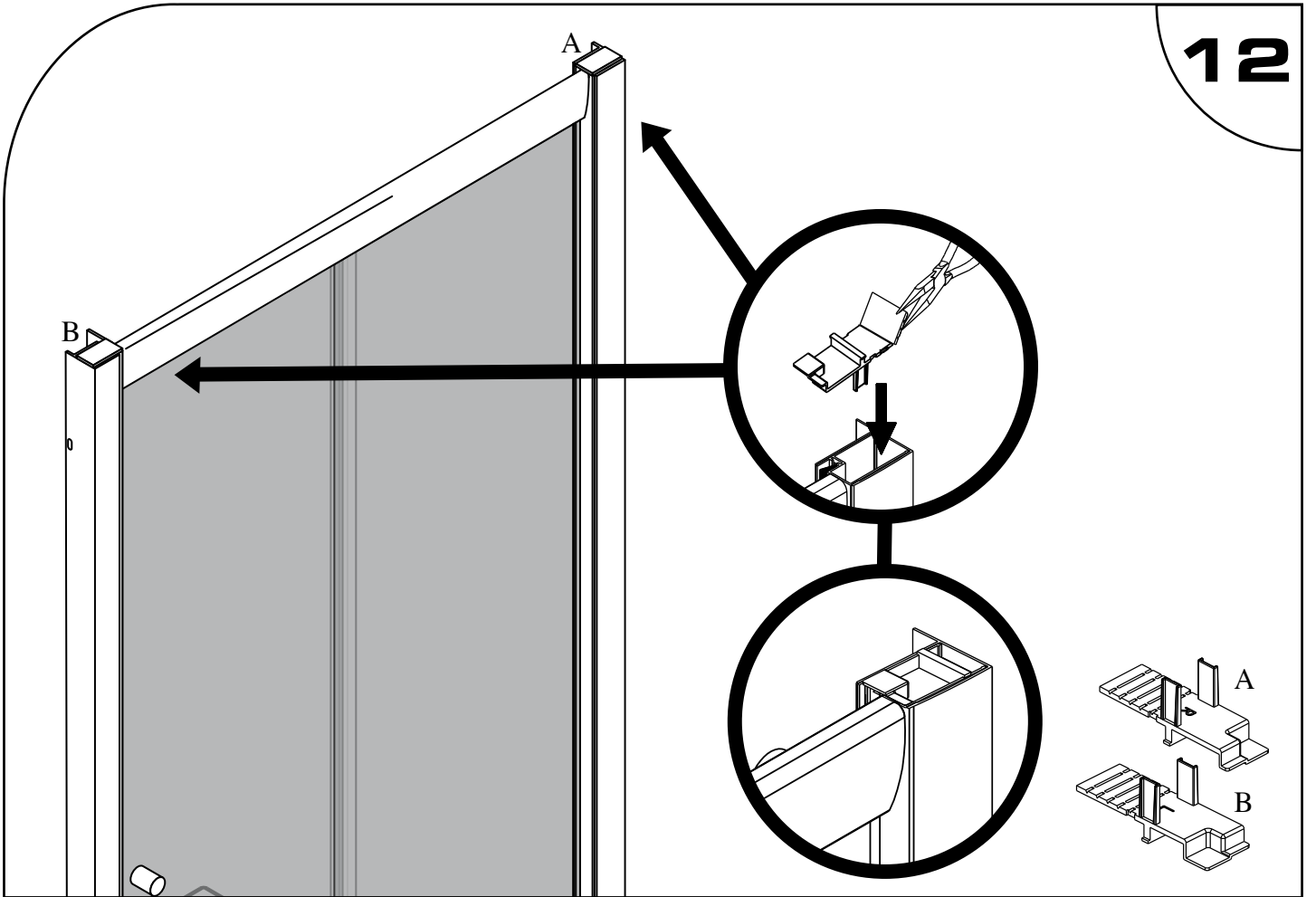
**11**



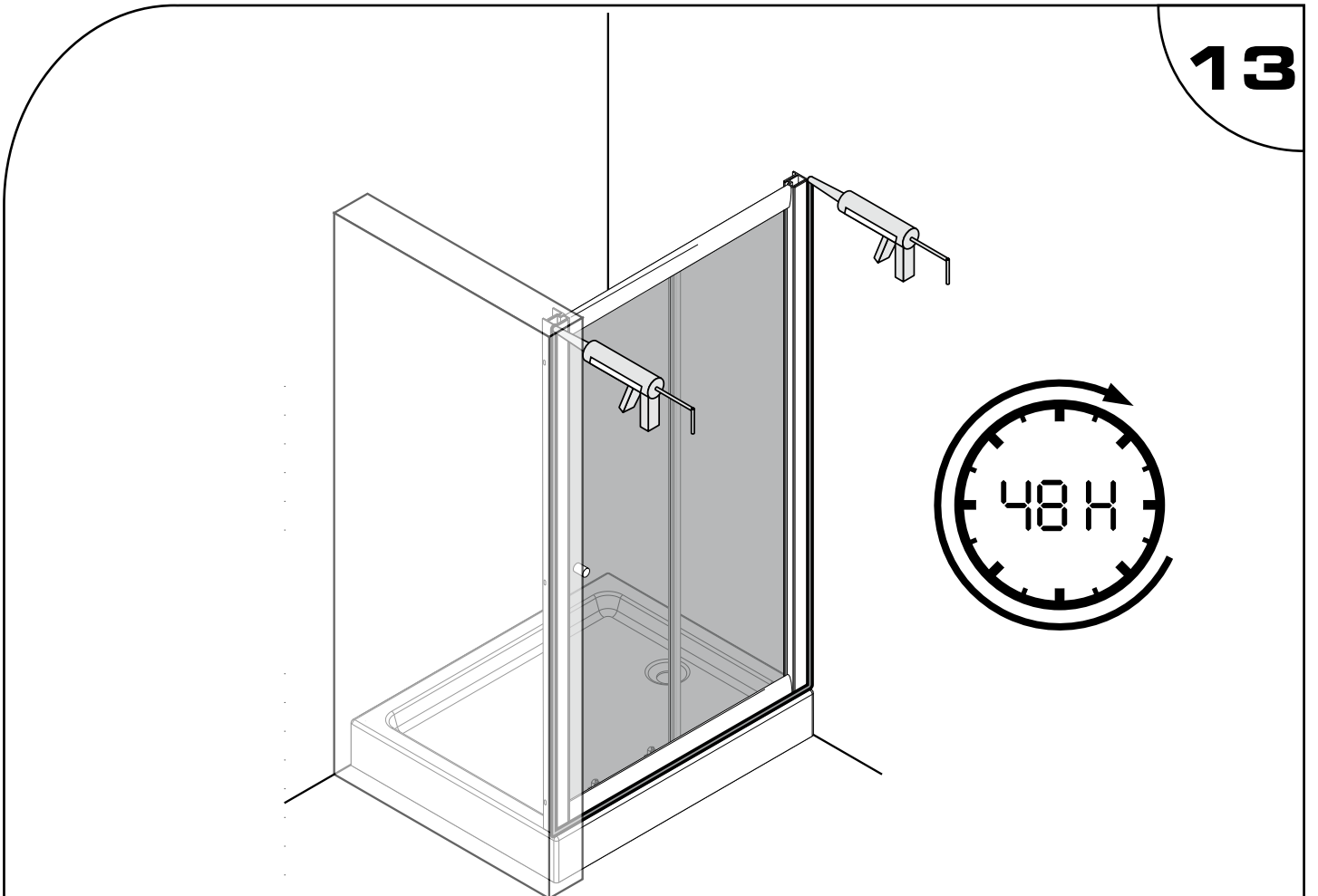
 **X4**

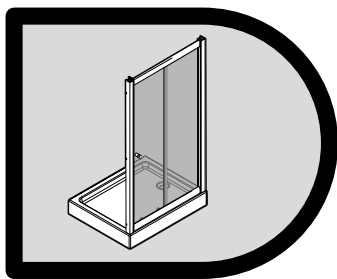
 **ST4X12 X4**

12



13

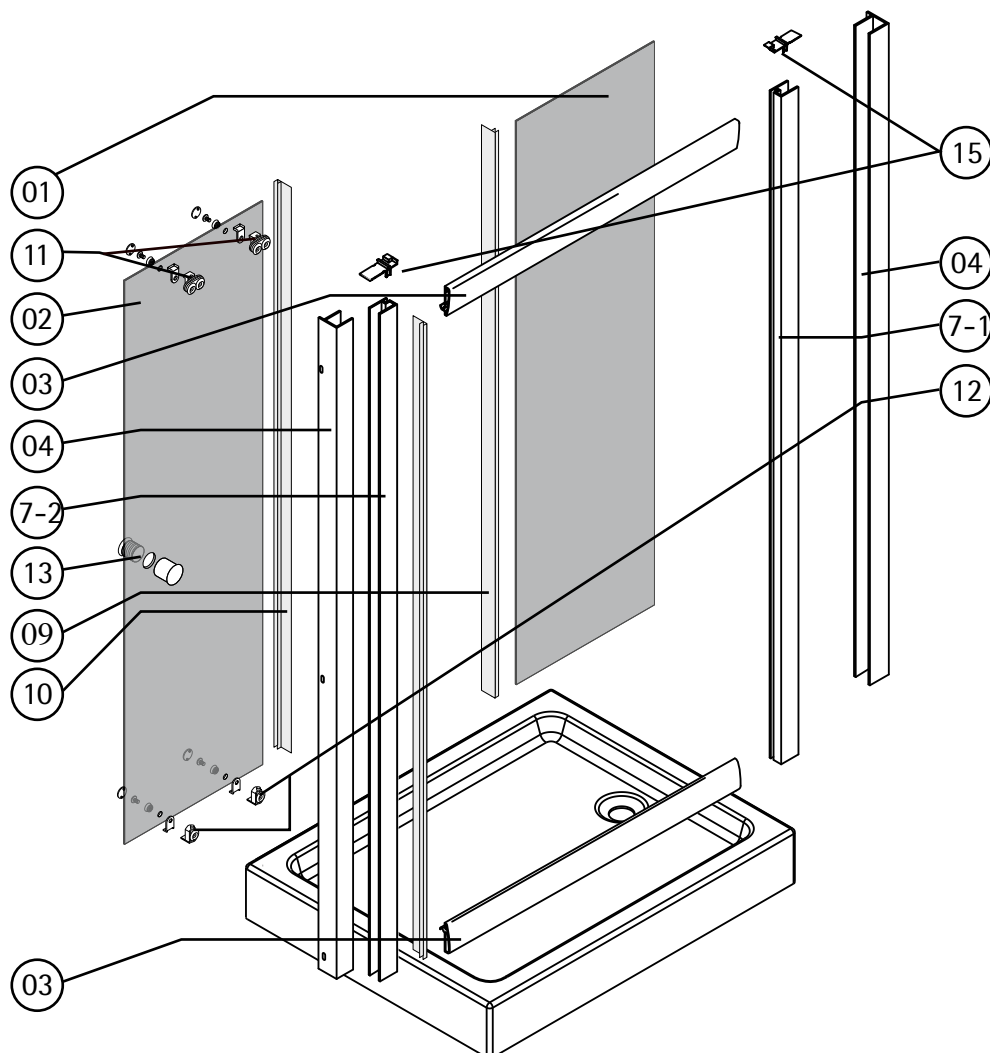




# TABLEAU GÉNÉRAL S.A.V

## BOSTON - PORTE

N°	DÉSIGNATION	QTÉ	RÉFÉRENCE S.A.V
1	PAROI FIXE FRONTALE - BOSTON	1	706911-A
2	PORTE VERRE - BOSTON	1	706911-B
3	JEU DE 2 TRAVERSES - BOSTON 120-125	1	706911-C
3	JEU DE 2 TRAVERSES - BOSTON 118-123	1	706911-Q
4	PROFILÉ DE COMPENSATION MURAL	2	706911-E
5	SACHET DE VISSERIE PROFILÉS (unité)	1	706911-F
7-1	PROFILÉ ALUMINIUM PAROI FIXE (sans verre)	1	706911-G
7-2	PROFILÉ ALUMINIUM PORTE (sans verre)	1	706911-H
8	SACHET VIS + CACHE VIS PLASTIQUE	1	706911-I
9	JOINT CLIPSABLE EN "F" POUR PAROIS VERRE	2	706911-J
10	JOINT CLIPSABLE EN "F" POUR PROFILÉ PORTE	1	706911-K
11	DOUBLE ROULETTES (unité)	2	706911-L
12	DÉCLIPSAGE RAPIDE (unité)	2	706911-M
13	POIGNÉE	1	706911-N
15	CACHES PLASTIQUE DE PROFILÉS (droit et gauche)	1	706911-D



## CONSEILS

### NETTOYAGE ET MAINTENANCE

1. Pendant le transport, manipulez le produit avec précaution, évitez de lui faire supporter trop de poids, de le cogner ou de le secouer vivement. Si vous ne le montez pas pendant un certain temps, veuillez maintenir l'environnement sec, aéré.
2. Ne pas utiliser de tissu rugueux ou d'outils ni d'agent de nettoyage avec des solvants ou des granulés chimiques pour nettoyer la surface de la cabine et ne pas utiliser d'objets pointus et acérés, ni d'outils coupants pour gratter la surface de la cabine de douche.
3. Nettoyage quotidien : utilisez un chiffon doux avec un détergent neutre pour nettoyer la cabine. Si vous avez des difficultés à éliminer la saleté, vous pourrez utiliser du vinaigre à faible teneur en alcool avant de le rincer à l'eau claire.
4. Nettoyage du tartre : nettoyez la cabine de douche avec un détergent faiblement acide, comme un jus de citron ou du vinaigre chauffé à une certaine température (un peu chaud). Après le nettoyage, rincez à l'eau claire.
5. Etant donné que les solvants organiques, tels que l'acétone, l'ammoniaque, l'essence et les produits chimiques fortement acides peuvent dissoudre ou même attaquer les parties acryliques et les revêtements chromés du produit, il est essentiel de ne pas utiliser ces produits sur la cabine.

## GARANTIE:

### GARANTIE ET SERVICE APRES-VENTE – PRODUIT À MONTER SOI-MÊME

**ATTENTION :**  
**CONSERVER TOUT DOCUMENT OFFICIEL D'ACHAT**  
**(REMISE FISCALE, BORDEREAU DE LIVRAISON, FACTURE ETC.)**

- 1) La paroi est garantie pour une période de deux ans à partir de la date d'achat, prouvé par un document officiel qui mentionne le nom du revendeur et la date à laquelle a été effectuée la vente.
- 2) La garantie sera appliquée par la substitution des pièces défectueuses à l'origine en cas de vice de fabrication.
- 3) Ne sont pas couvertes par la garantie toutes les pièces devenues défectueuses à cause de négligence, d'usage impropre du produit, de mauvaise installation (sans avoir suivi les instructions de montage), de mauvaise manipulation, de dommages causés pendant le transport c'est à dire les dommages ne relevant pas d'un problème de fabrication.
- 4) Toute inobservation des conditions d'utilisation d'installation et d'entretien objet de la présente notice constitue une cause d'exonération des garanties légales et conventionnelles et exonère en outre le fournisseur des dommages/incidents de toute nature.

La garantie s'exerce au domicile du client ou du revendeur, coût de transport et de démontage/montage à la charge du client.  
Dans le cas d'une intervention à domicile, l'utilisateur est tenu de payer les dépenses au service d'assistance.  
Toute demande d'assistance après-vente, s'effectue :

Par Téléphone au : +33(0)2 47 42 72 30  
Par fax : +33(0)2 47 42 72 28  
Par Courriel (E-mail) : sav.cabines@gelcodesign.fr  
Par internet site : www.sav.gelco.fr

Il vous sera demandé :

- Le NOM de votre PRODUIT (cf facture d'achat ou ticket de caisse)
- Sa DATE D'ACHAT (cf facture d'achat ou ticket de caisse)
- Sa DATE D'INSTALLATION (par vous même ou selon la facture de l'installateur)

Documents à avoir avec vous prioritairement :

- NOTICE DE MONTAGE fournie avec votre produit.
- LA NATURE DU DÉFAUT (vous pouvez vous aider de la liste des pièces de rechange inclus à la notice)
- votre ADRESSE COMPLÈTE
- votre NUMÉRO DE TÉLÉPHONE
- votre courriel (E-mail)



GELCO - 37100 Tours - France

11

**EN 14428:2004+A1:2008**

paroi de douche

Aptitude au nettoyage : **Réussite**

Resistance à l'impact : **Réussite**

Durabilité : **Réussite**